

用户指南

Dell E5515H

型号：E5515H

认证型号：E5515Hc





注：“注”提供可以帮助您更好地使用显示器的重要信息。



注意：“注意”表示如果不按照说明进行操作，可能造成硬件损坏或数据丢失。



警告：“警告”表示可能会造成财产损失、人身伤害或死亡。

© 2015–2016 Dell Inc. 保留所有权利。

本文档中的信息如有变更，恕不另行通知。未经Dell Inc.书面许可，严禁以任何形式复制这些资料。

本文中使用的商标：*Dell*和*DELL*徽标是Dell Inc.的商标；Microsoft和Windows是Microsoft Corporation在美国和/或其他国家（地区）的注册商标或商标。

本文中使用的其他商标和品牌名称是指拥有这些标志和名称的实体或它们的产品。Dell Inc.对于自身之外的商标和品牌名称没有任何专有利益。

2016 – 07 Rev. A05

目录

Dell Display Manager用户指南	6
概述	6
使用快速设置对话框	6
设置基本显示功能	7
为应用程序指派预设模式	7
利用Easy Arrange整理窗口	9
应用节能功能	11
关于您的显示器	12
物品清单	12
产品特性	13
遥控器	14
在遥控器中装入电池	15
处理遥控器	15
遥控器工作范围	16
识别部件和控制	17
显示器规格	19
电源管理模式	19
插针分配	20
即插即用功能	23
平板规格	23
分辨率规格	24
支持视频模式	24
电气规格	24
预设显示模式	25

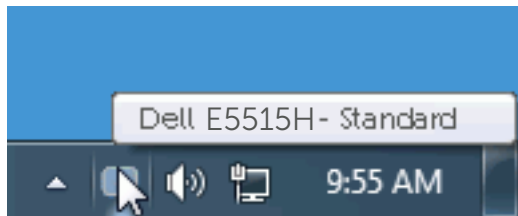
物理特性	26
环境特性	27
液晶显示器质量和像素政策	28
维护指南	28
显示器保养	28
设置显示器	29
连接显示器	29
连接显示器	30
连接蓝色VGA线	30
连接黑色HDMI线	30
卸下显示器底座	32
壁挂（可选）	32
操作显示器	34
打开显示器电源	34
使用显示器后部的功能控制按钮	34
前面板按键	35
使用屏幕显示(OSD)菜单	36
使用菜单系统	36
OSD警告消息	47
设置最大分辨率	50
故障排除	51
自检	51
内置诊断	53
产品特定问题	58

附录	59
FCC声明（仅限美国）和其他管制信息	59
中国能源效率标识	59
联系Dell	59
设置显示器	60
将显示分辨率设为 1920 x 1080 （最大）	60
如果您使用的是 Dell 台式机或 Dell 便携电脑且可访问Internet	61
如果您使用的不是 Dell 台式机、便携电脑或图形卡	61
在 Windows 7 、 Windows 8/Windows 8.1 或 Windows 10 中设置双显示器的步骤	62
Windows 7	62
Windows 8/Windows 8.1	64
Windows 10	70

Dell Display Manager用户指南

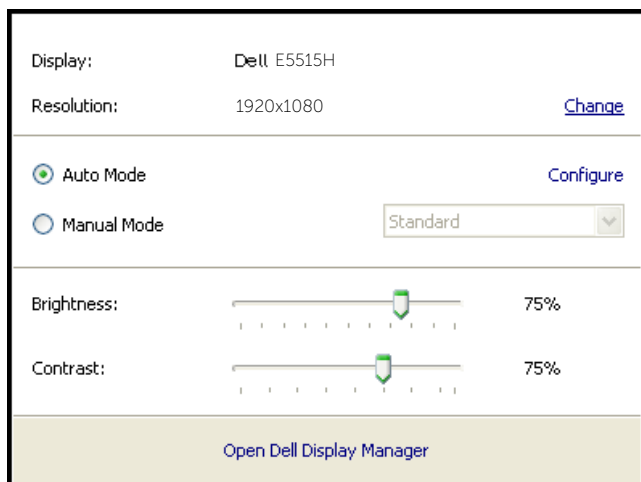
概述

Dell Display Manager是一个Windows应用程序，可管理一台或一组显示器。在特定的Dell型号上，可以通过它来手动调整所显示的图像、自动设置指派、能耗管理、图像旋转、以及其他一些功能。安装后，每次系统启动时，Dell Display Manager都会运行并在通知托盘中显示其图标。将鼠标悬停在通知托盘图标上时，可以查看与系统相连的显示器的信息。



使用快速设置对话框

单击Dell Display Manager的通知托盘图标时，会打开“快速设置”对话框。当有多个支持的Dell型号连接到系统时，可以使用所提供的菜单来选择特定的目标显示器。利用“快速设置”对话框，您可以方便地：调整显示器的亮度和对比度；手动选择预设模式或将其设为自动模式；更改屏幕的分辨率。

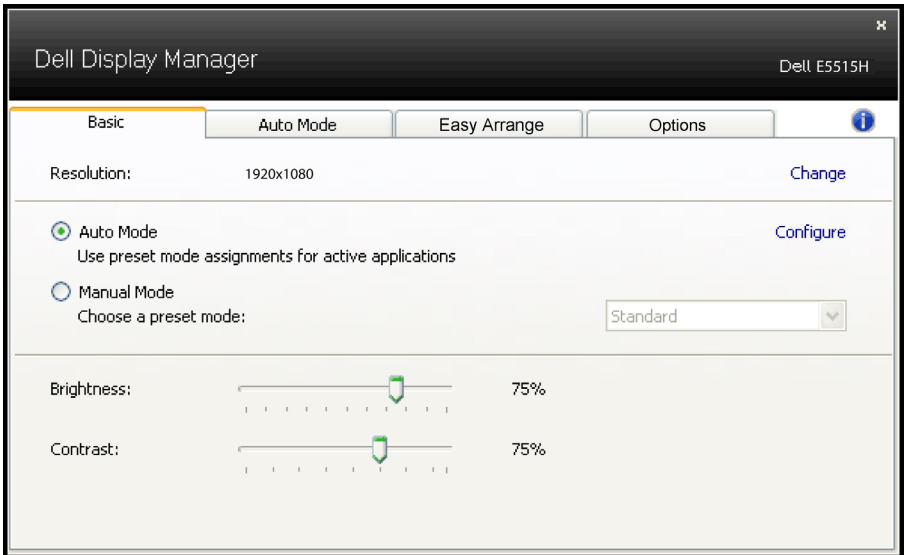


通过“快速设置”对话框，还可以访问Dell Display Manager的高级用户界面，以调整基本功能、配置自动模式、以及访问其他功能。

设置基本显示功能

您可以使用“基本”标签上的菜单来手动应用所选显示器的一种预设模式。此外，还可以启用自动模式。在自动模式下，当特定应用程序处于活动状态时，会自动应用您首选的预设模式。当预设模式发生变更时，会短暂显示一条屏幕消息，指明当前预设模式。


在“基本”标签中，还可以直接调整所选显示器的亮度和对比度。

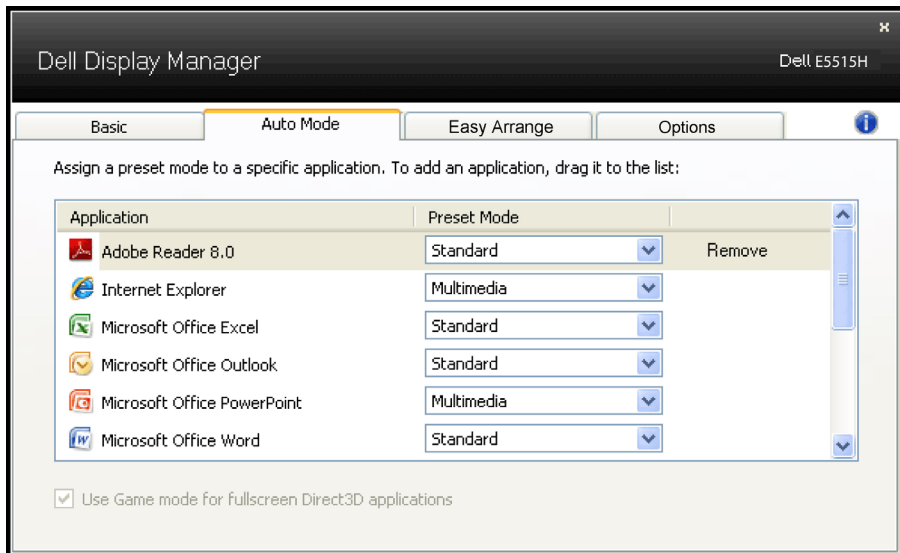


为应用程序指派预设模式

在“自动模式”标签中，您可以将特定预设模式和特定应用程序关联在一起，以自动应用该模式。在启用了自动模式的情况下，每当关联应用程序激活时，Dell Display Manager自动切换至相应的预设模式。为特定应用程序指派的预设模式在每台连接的显示器上可以是相同的，也可以因显示器不同而异。

Dell Display Manager针对许多主流应用程序进行了预先配置。如要在指派列表中添加新应用程序，只需将应用程序从桌面、Windows开始菜单或其他地方拖放到当前列表即可。

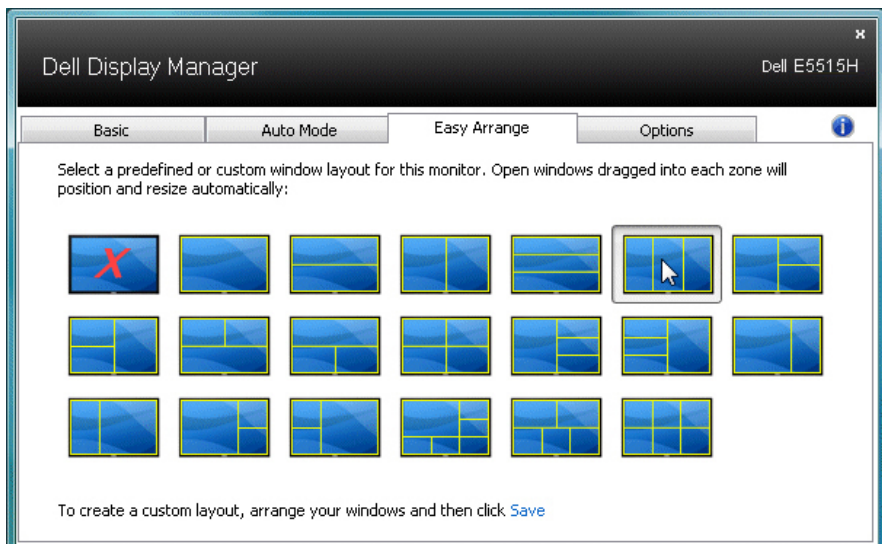
 **注：**为预设模式指派的目标不能是批处理文件、脚本、加载程序、以及非可执行文件（如zip归档或打包文件），这样的指派无效。



利用Easy Arrange整理窗口

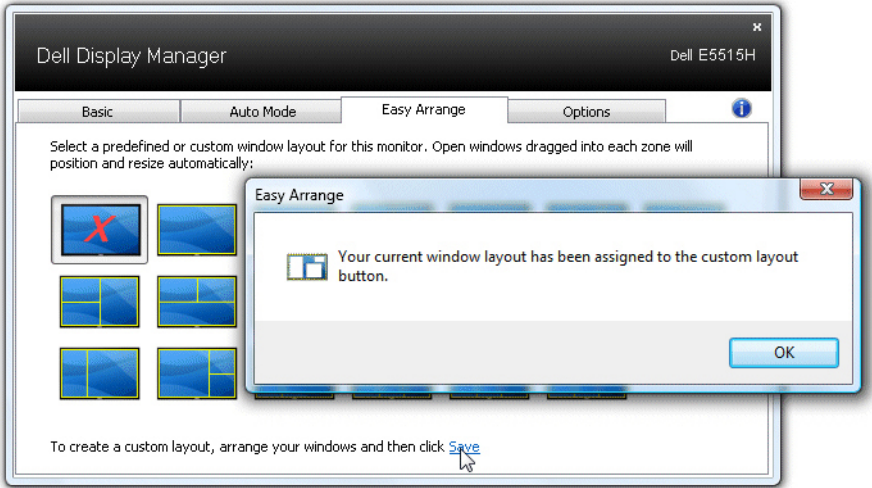
一些Dell机型具有Easy Arrange功能，此功能可将选定的显示器桌面整理到各种预定义或自定义窗口布局中。Easy Arrange启用后，窗口可轻松地进行自动位置调整和尺寸调整，以填入窗口布局中的特定区域之内。

要使用Easy Arrange，请选择目标显示器并选择其中一个预定义布局。该布局对应的区域将立即显示在显示器上。接下来，在显示器区域中拖动开窗口。拖动窗口时会显示当前窗口布局，并且在窗口经过该布局时，有效区域会突出显示。您可以随时将窗口放入有效区域中，该窗口会自动调整尺寸和位置，以填入该区域。

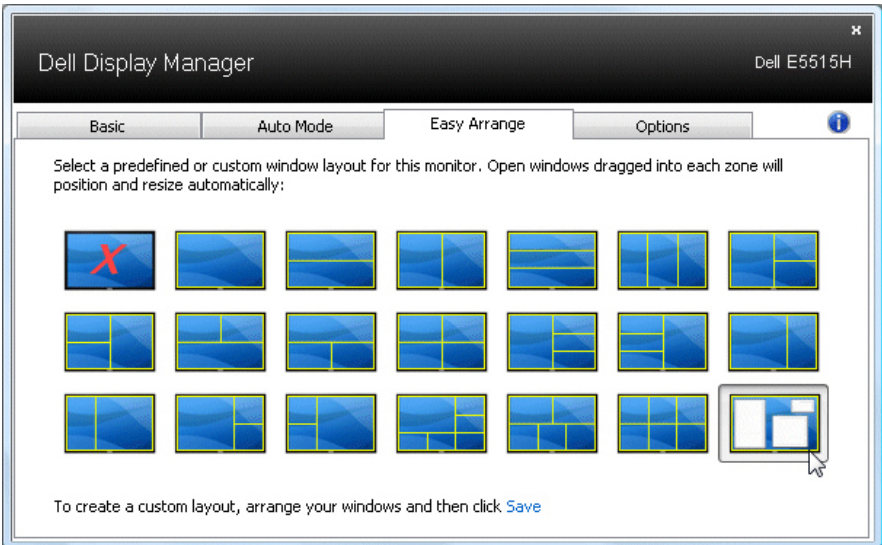


要创建自定义窗口布局，最多可以先在桌面上调整并放置10个窗口，然后单击Easy Arrange中的“保存”链接。窗口的尺寸和位置另存为自定义布局，并创建自定义布局图标。

注：拥有每一窗口的应用程序不会保存在自定义布局中。只有窗口的尺寸和位置会保存。

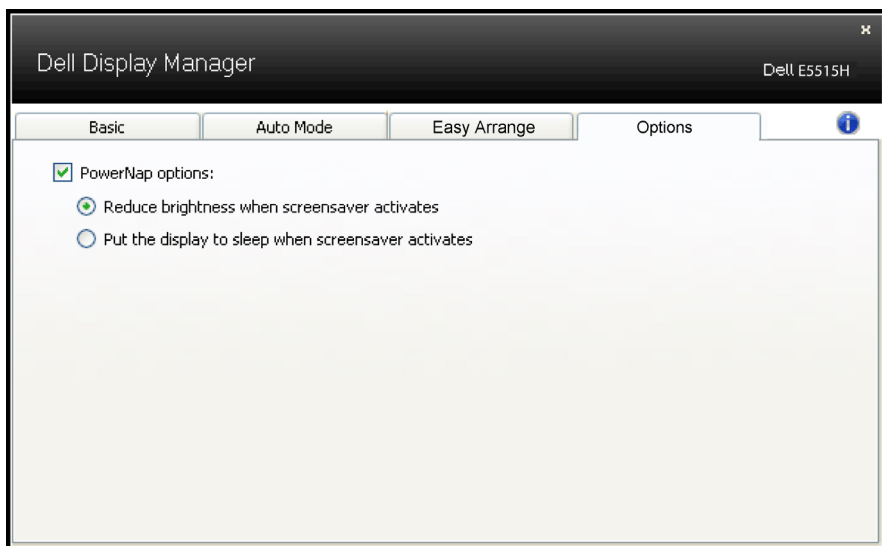


要使用当前保存的自定义布局，请选择自定义布局图标。要保存新建的自定义布局，最多可以先在桌面上调整并放置10个窗口，然后单击Easy Arrange中的“保存”链接。要删除当前保存的自定义布局，请关闭桌面上的所有窗口，然后单击Easy Arrange中的“保存”链接。



应用节能功能

在支持的Dell型号上，PowerNap标签提供节能选项。当屏幕保护程序激活时，显示器的亮度可以自动设为最低或者显示器可以进入睡眠状态，以降低功耗。



关于您的显示器

物品清单

此显示器在出厂时包括如下所示的全部组件。确认所有物品是否齐全，如有任何物品缺失，请概述。

注：有些物品可能是选购件，您的显示器在出厂时不包括它们。一些功能或介质在特定国家（地区）可能不提供。

	<ul style="list-style-type: none">• 显示器
	<ul style="list-style-type: none">• 显示器底座
	<ul style="list-style-type: none">• 螺钉：M4 (12mm) x 4
	<ul style="list-style-type: none">• 遥控器和电池(AAA x 2)
	<ul style="list-style-type: none">• 音频线
	<ul style="list-style-type: none">• 电源线（视国家/地区而定）
	<ul style="list-style-type: none">• VGA线

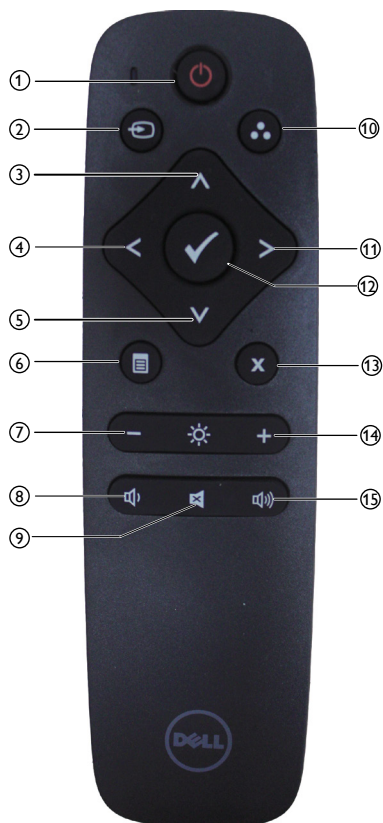
	<ul style="list-style-type: none"> • HDMI线
	<ul style="list-style-type: none"> • USB上行线（支持显示器上的USB端口）
	<ul style="list-style-type: none"> • 驱动程序和文档介质 • 快速设置指南 • 安全、环境、以及管制信息(SERI)

产品特性

Dell E5515H平板显示器采用有源矩阵、薄膜晶体管、液晶显示屏。显示器特性包括：

- E5515H: 1386.84 mm（54.6英寸）对角线可视图像尺寸、1920 x 1080分辨率、支持低分辨率全屏。
- LED背光灯。
- 可拆卸底座和Video Electronics Standards Association (VESA) 400 mm x 400 mm安装孔，安装方式灵活。
- 即插即用能力（需系统支持）。
- 连接：VGA，HDMI x2
- 屏幕显示(OSD)调整，可方便地设置和优化屏幕。
- 软件和文档介质，其中包括信息文件(INF)、图像色彩匹配文件(ICM)、以及产品文档。
- Dell Display Manager软件（在显示器随附光盘中）。
- 资产管理能力。
- 内置扬声器(5W)x2
- 符合RoHS要求。
- 不含BFR/PVC（无卤素）（外部线缆除外）的显示器。
- 无砷玻璃和无汞面板。
- 在睡眠模式下0.5W待机功率。

遥控器



① 开 / 关机

打开或关闭该显示器。

② 输入源

选择输入源。按 [<] 或 [>] 按钮可选择 **HDMI1**、**HDMI2** 或 **VGA**。按 [√] 按钮可确认并退出。

③ 向上

按下可向上移动 OSD 菜单中的选项。

④ 左移

按下可向左移动 OSD 菜单中的选项。

⑤ 向下

按下可向下移动 OSD 菜单中的选项。

⑥ 菜单

按下可打开 OSD 菜单。

⑦ 亮度 -

按下可降低亮度。

⑧ 音量 -

按下可减小音量。

⑨ 静音

按下可打开 / 关闭静音功能。

⑩ 预设模式

显示关于预设模式的信息。

⑪ 右移

按下可向右移动 OSD 菜单中的选项。

⑫ 确定

确认条目或选项。

⑬ 退出

按下可退出菜单。

⑭ 亮度 +

按下可提高亮度。

⑮ 音量 +

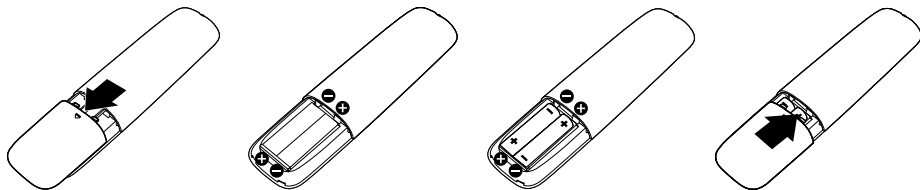
按下可增大音量。

在遥控器中装入电池

遥控器由两节1.5V AAA电池供电。

要安装或更换电池：


1. 按下，然后滑动电池盖，将其打开。
2. 按照电池盒内部的(+)和(-)指示放入电池。
3. 重新安好电池盖。



⚠ 注意：

电池使用不当会导致漏液或爆炸。请务必按照以下说明进行操作：

- 放置“AAA”电池时，每节电池的(+)和(-)标记必须与电池盒上的(+)和(-)标记相对应。
- 请勿混用不同型号的电池。
- 请勿将新旧电池混用，否则会导致电池寿命缩短或漏液。
- 请立即取出废电池，以免其电池液渗漏到电池盒中。请勿触摸暴露的电池酸液，否则会损伤皮肤。

 注：如果长期闲置遥控器，请取出电池。


处理遥控器

- 请勿猛烈撞击。
- 避免水或其他液体泼溅到遥控器上。如果遥控器受潮，请立即擦干。
- 请勿暴露在高温和蒸汽条件下。
- 除安装电池外，请勿打开遥控器。

遥控器工作范围

进行按钮操作时，请将遥控器的顶部对准液晶显示器远程传感器的位置。

使用遥控器时，遥控器与遥控器传感器之间的距离大约在8米的范围内，或者是遥控器与遥控器传感器之间的距离在5.6米范围内时，水平和垂直角在 15° 范围内。

 **注：**如果显示器上的遥控传感器处于阳光直射或强照明条件下，或者信号传播路径中存在障碍物时，遥控器可能无法正常工作。



识别部件和控制

前部概览



1	红外镜头（配有LED指示灯）
---	----------------

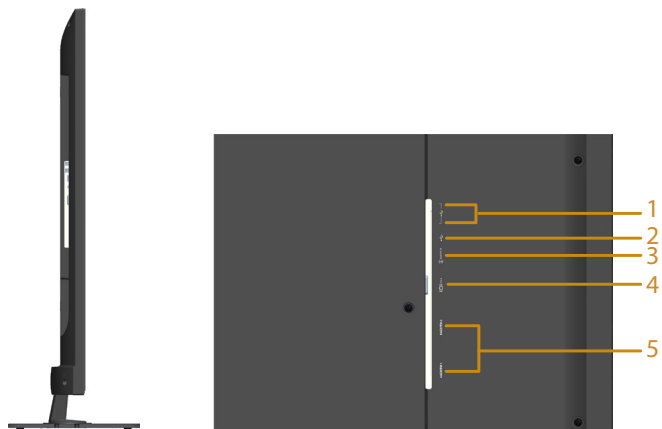
后部概览



后部概览（含显示器底座）

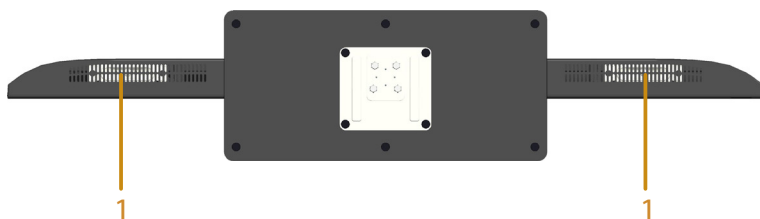
标签	说明	用途
1	VESA安装孔 (400 mm x 400 mm)	使用VESA兼容壁挂套件(400 mm x 400 mm)将显示器挂在墙壁上。
2	管制标签	列出了管制认可。
3	交流电源插口	连接显示器的电源线。
4	功能按钮（详情请见 操作显示器 ）	显示器背面的Use the keys按钮可调整图像设置。
5	防盗锁插槽	使用安全锁固定显示器。

侧面概览



标签	说明	用途
1	USB下行端口	连接您的USB设备。只有将USB线连接到计算机和显示器上的USB上行接口之后，您才能使用这个接口。
2	USB上行端口	将显示器附带的USB线连接到计算机。连接此线缆后，可以使用显示器上的USB接口。
3	音频线路输入	用音频线连接计算机音频输出端。
4	VGA接口	使用VGA线将计算机连接到显示器。
5	HDMI 1/HDMI 2	使用HDMI线连接您的HDMI设备。

底部概览



1	扬声器
---	-----

显示器规格

以下部分介绍显示器不同电源管理模式的相关信息以及不同接口的针脚分配。

电源管理模式

如果您的计算机上安装了符合VESA的DPM要求的显卡或软件，则在不使用时，显示器会自动降低其功耗。这就是“节能模式”。如果计算机检测到来自键盘、鼠标或其他输入设备的输入，显示器会自动恢复工作。下表显示了这项自动节能功能的功耗和信号：

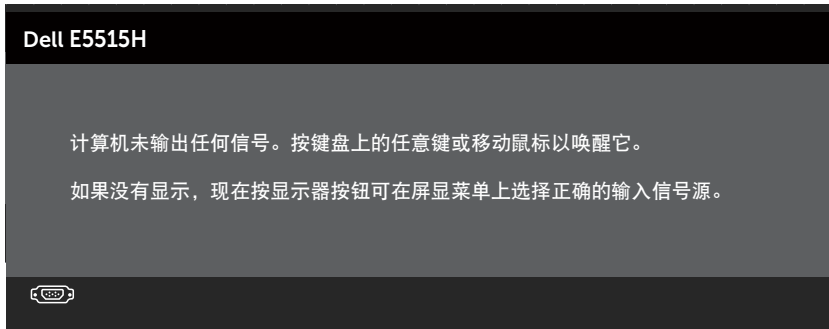
VESA模式	水平同步	垂直同步	视频	电源指示灯	功耗
正常运行	有效	有效	有效	白色	135 W（最大）** 65 W（典型值）***
停用模式	停用	停用	空白	闪烁白色	小于0.5 W
关闭	-	-		关	小于0.5 W*

* 只有从显示器上拔掉电源线，才能在关机模式下达到零功耗。

** 最大亮度和对比度下的最大功耗。

*** OSD默认设置、音频和USB未激活时的典型功耗。

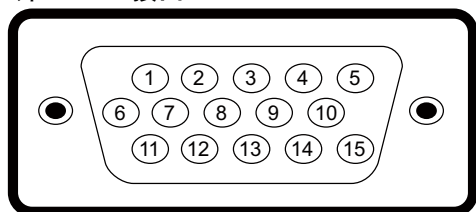
OSD只在正常运行模式下起作用。在停用模式下按任何按钮（电源按钮除外）时，显示下面的消息：



激活计算机和显示器，以进入到**使用屏幕显示(OSD)菜单**。

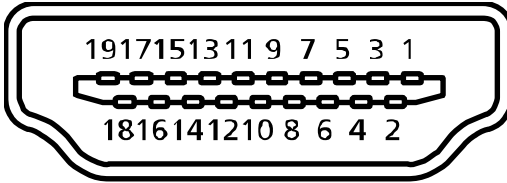
插针分配

15 针 D-Sub 接口



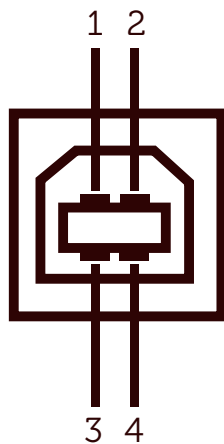
插针编号	15针侧信号线的显示器侧
1	视频-红色
2	视频-绿色
3	视频-蓝色
4	GND
5	自检
6	GND-R
7	GND-G
8	GND-B
9	DDC +5 V
10	GND同步
11	GND
12	DDC数据
13	水平同步
14	垂直同步
15	DDC时钟

19- 针 HDMI 接口



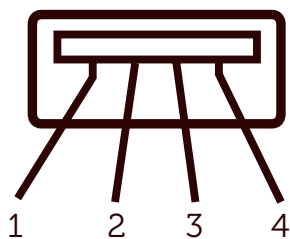
插针编号	19针侧信号线的显示器侧
1	TMDS Data2+
2	TMDS Data2屏蔽
3	TMDS Data2-
4	TMDS Data1+
5	TMDS Data1屏蔽
6	TMDS Data1-
7	TMDS Data0+
8	TMDS Data0屏蔽
9	TMDS Data0-
10	TMDS Clock+
11	TMDS时钟屏蔽
12	TMDS Clock-
13	CEC
14	保留（在设备上不连接）
15	SCL
16	SDA
17	DDC/CEC地
18	+5V电源
19	热插拔检测

USB上行接口



插针编号	接头的4-针端
1	DMU
2	VCC
3	DPU
4	GND

USB下行接口



插针编号	接头的4-针端
1	VCC
2	DMD
3	DPD
4	GND

即插即用功能

您可以在任何支持即插即用的系统中安装此显示器。此显示器会自动使用显示数据通道(DDC)协议为计算机提供其扩展显示标识数据(EDID)，以便系统可以自行配置，并优化显示器设置。显示器的安装大多自动执行。若需要，您也可以选择不同的设置。

平板规格

型号	Dell E5515H显示器
屏幕类型	有源矩阵 - TFT LCD
面板类型	垂直对齐
可视图像	
对角线	1386.8 mm (54.6英寸)
水平有效区域	1209.6 mm (47.6英寸)
垂直有效区域	680.4 mm (26.8英寸)
面积	823011.8 mm ² (1275.7平方英寸)
像素间距 (子像素)	0.21 mm (W) * 0.63 mm(H)
可视角度:	
水平	178° (典型)
垂直	178° (典型)
明亮度输出	350 cd/m ² (典型)
对比度	3000 : 1 (典型值)
面板涂层	防眩光硬涂层3H, 2%雾度
背光	LED灯条系统
响应时间	8ms典型值 (G到G)
颜色深度	1670万颜色
色域	85 % (典型) **

** [E5515H]色域 (典型) 基于CIE1976 (85 %)和CIE1931 (72 %)测试标准。

分辨率规格

型号	Dell E5515H显示器
扫描范围	
<ul style="list-style-type: none">水平	30 kHz至83 kHz（自动）
<ul style="list-style-type: none">垂直	56 Hz至76 Hz（自动）
最大预设分辨率	1920 x 1080 @ 60 Hz

支持视频模式

型号	Dell E5515H显示器
视频显示功能（HDMI播放）	480p、480i、576p、576i、720p、1080p、1080i

电气规格

型号	Dell E5515H显示器
视频输入信号	模拟RGB: 0.7 V +/- 5%, 75欧姆输入阻抗 数字HDMI: 每个差分线路600 mV,100欧输入阻抗
同步输入信号	分离的水平和垂直同步, 不分极性(polarity-free)的TTL电平, SOG (绿色复合同步)
交流输入电压/频率/电流	100 VAC至240 VAC/50 Hz或60 Hz +/- 3 Hz/ 2.5 A (最大值)
电涌电流	120 V: 30 A (最大) 240 V: 60 A (最大)

预设显示模式

下表列出了Dell能够保证图像尺寸及图像居中的预设模式：

显示模式	水平 频率(kHz)	垂直 频率(Hz)	像素时钟 (MHz)	同步极性 (水平/垂直)
VESA, 720 x 400	31.5	70.0	28.3	-/+
VESA, 640 x 480	31.5	60.0	25.2	-/-
VESA, 640 x 480	37.5	75.0	31.5	-/-
VESA, 800 x 600	37.9	60.3	40.0	+/+
VESA, 800 x 600	46.9	75.0	49.5	+/+
VESA, 1024 x 768	48.4	60.0	65.0	-/-
VESA, 1024 x 768	60.0	75.0	78.8	+/+
VESA, 1152 x 864	67.5	75.0	108.0	+/+
VESA, 1280 x 1024	64.0	60.0	108.0	+/+
VESA, 1280 x 1024	80.0	75.0	135.0	+/+
VESA, 1600 x 900	55.5	60.0	97.8	+/-
VESA, 1920 x 1080	67.5	60.0	148.5	+/+

物理特性

下表列出了显示器的物理特性：

型号	Dell E5515H显示器
接口类型	D-sub, 蓝色接口; HDMI, 黑色接口
信号线类型	D-sub: 分离式、模拟、15针。 HDMI: 分离式、数字、19针。
尺寸: (含底座)	
高度	786.0 mm (30.9英寸)
宽度	1,241.0 mm (48.9英寸)
厚度	245.0 mm (9.4英寸)
尺寸: (不含底座)	
高度	721.5 mm (28.4英寸)
宽度	1,241.0 mm (48.9英寸)
厚度	64.8 mm (2.6英寸)
底座尺寸:	
高度	154.9 mm (6.1英寸)
宽度	530.0 mm (20.9英寸)
厚度	245.0 mm (9.6英寸)
重量:	
重量 (含包装)	32.2 kg (70.8磅)
重量 (含底座组件和线缆)	24.4 kg (53.7磅)
重量 (不含底座组件) (针对壁挂或VESA安装方式, 不含线缆)	20.3 kg (44.7磅)
底座组件重量	3.3 kg (7.3磅)

环境特性

下表列出了显示器的环境条件：

型号	Dell E5515H显示器
温度	
• 工作时	0°C到40°C (32°F到104°F)
• 不工作时	存储时: -20°C到60°C (-4°F到140°F) 运输时: -20°C到60°C (-4°F到140°F)
湿度	
• 工作时	20 %到80 % (无冷凝)
• 不工作时	存储时: 10 %到90 % (无冷凝) 运输时: 10 %到90 % (无冷凝)
海拔	
• 工作时	最高5,000 m (16,387英尺)
• 不工作时	最高12,191 m (40,000英尺)
散热	410 BTU/小时 (最大值) 307 BTU/小时 (典型值)

液晶显示器质量和像素政策

在液晶显示器的制造过程中，在有些情况下一个或多个像素可能处于固定不变的状态。固定不变的像素在视觉上是一个非常小的极暗或极亮的变色点。当像素保持永久点亮时，称为“亮点”。当像素保持黑色时，称为“暗点”。

在几乎所有情况下，这些固定不变的像素很难发现，也不影响显示屏的质量或使用。一个显示屏上有1到5个固定不变的像素属于正常现象，符合竞争性标准。有关的详细信息，请访问Dell支持网站：
<http://www.dell.com/support/monitors>。

维护指南

显示器保养



注意：请在清洁显示器之前先阅读安全说明并遵照执行。




注意：在清洁显示器之前，先从电源插座上拔下显示器电源线。

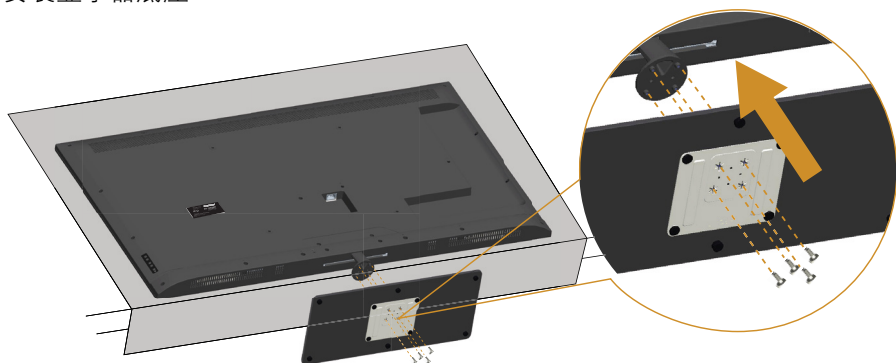
为达到最佳实践效果，请在开箱、清洁、或操作显示器时遵循下面列表中的说明：

- 在清洁防静电屏幕时，将一块干净的软布在水中略微蘸湿。如果可能，请使用适用于防静电涂层的专用屏幕清洁棉纸或溶剂。请勿使用苯、稀释剂、氨水、研磨剂或压缩空气。
- 使用略微蘸温水的布清洁塑料。避免使用任何清洁剂，否则可能会在塑料上留下痕迹。
- 如果在打开显示器包装时发现白色粉末，请用布擦去。在运输显示器过程中可能会产生白色粉末。
- 操作显示器时一定要小心，因为深色的显示器比浅色的显示器更容易被刮擦和留下明显的刮痕。
- 为使显示器保持最佳图像质量，请使用动态变化的屏幕保护程序，并在不使用显示器时关闭其电源。

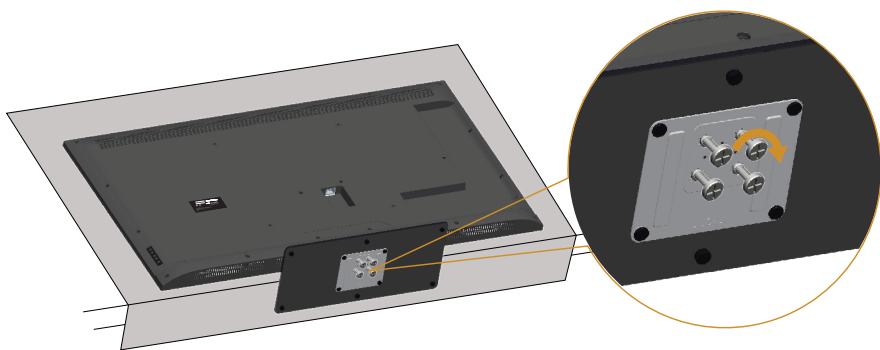
设置显示器

连接显示器

 注：在出厂时，底座与显示器是分开的。
安装显示器底座：



1. 将显示器放在平稳表面上。
2. 将螺钉插入底座。
3. 拧紧螺钉。



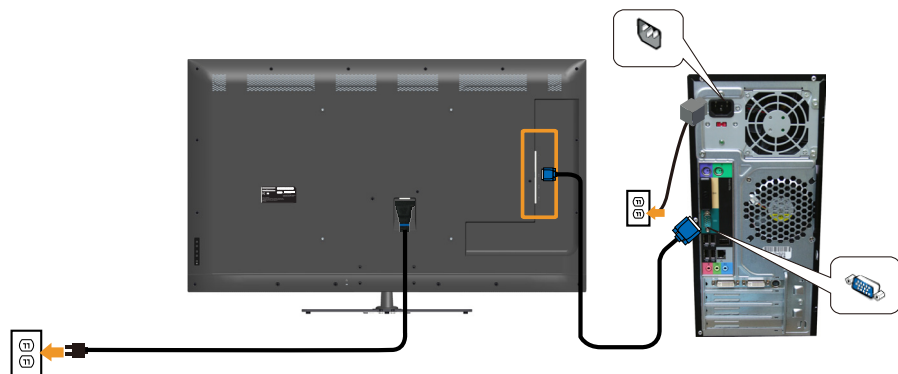
连接显示器

⚠ 警告： 在开始本节中的任何步骤之前，请遵照**Safety Instructions**中的内容执行。

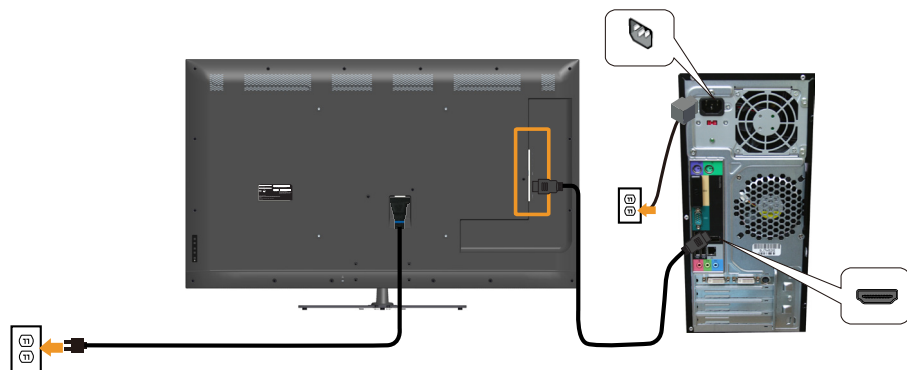
将显示器连接到计算机：

1. 关闭计算机，拔掉电源线。
2. 将蓝色模拟VGA或黑色HDMI显示器接头线连接到计算机后部相应的视频端口。请勿在同一台计算机上使用这两种线缆。同时使用这两条线时，应将它们分别连接到配备相应视频系统的两台不同的计算机。

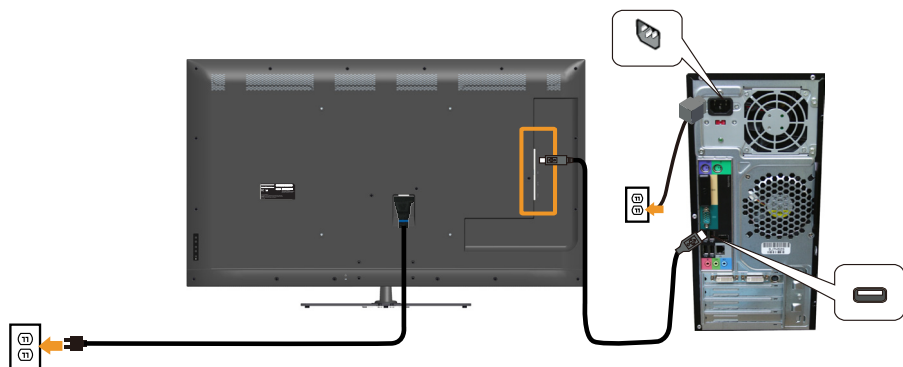
连接蓝色VGA线



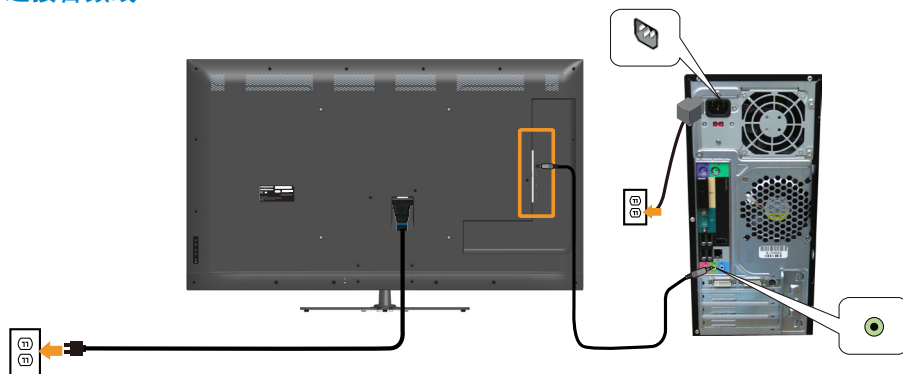
连接黑色HDMI线




连接 USB 线




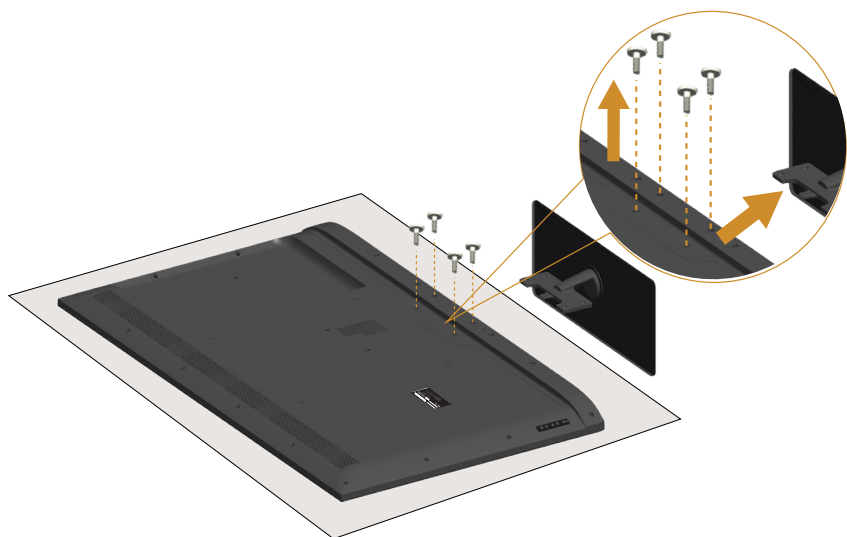
连接音频线



 注：图解仅供参考。计算机外观可能存在差异。

卸下显示器底座

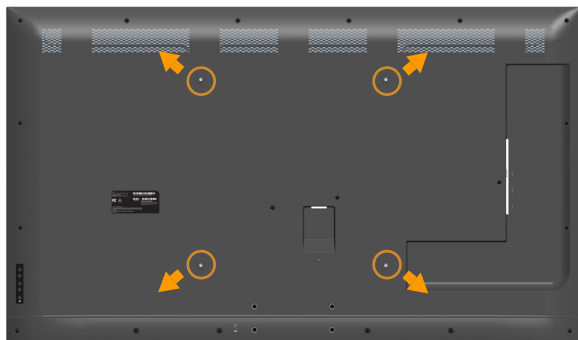
 注：为防止在卸下底座时刮擦液晶屏幕，确保将显示器放在柔软洁净的表面上。



卸下底座：

1. 将显示器放在平稳表面上。
2. 拧下位于后盖上的螺钉。
3. 从显示器上取下底座。

壁挂（可选）




（螺丝尺寸：M6 x 30 mm）。*

*可能需要使用长度超过30mm的螺钉，具体视安装解决方案而定。


参见VESA兼容底座装配套件随附的使用说明。

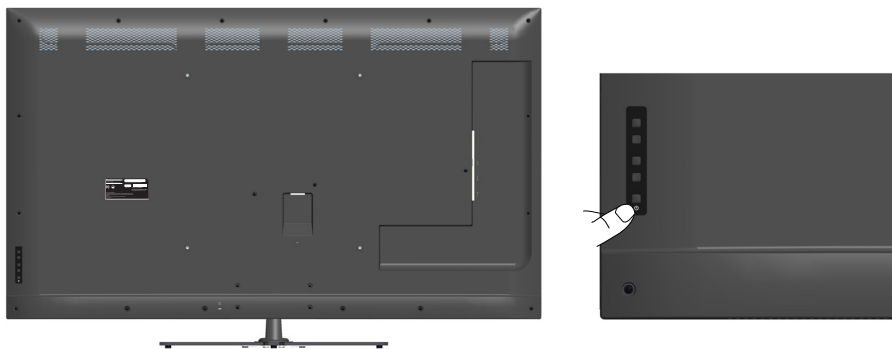
1. 将显示器面板放到铺有软布或软垫的平稳桌面上。
2. 卸下底座。
3. 将壁挂套件中的装配架安装到液晶显示器上。
4. 按照壁挂套件随附的说明将显示器安装到墙壁上。

 **注：**只可使用 UL Listed 壁挂架，并且最小承重不小于 81.2 kg。

操作显示器

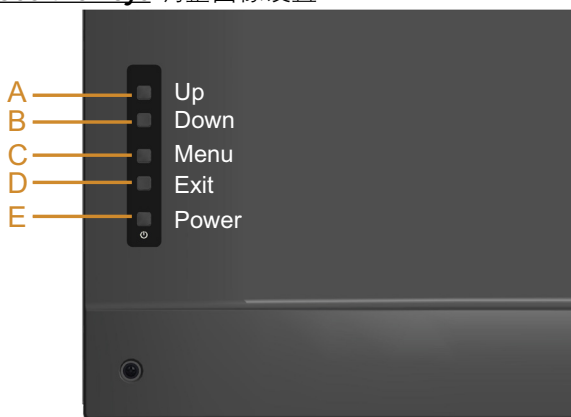
打开显示器电源

按  按钮打开显示器电源。





使用显示器后部的功能控制按钮

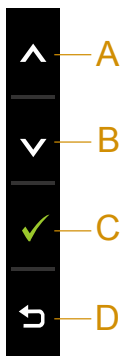
Use the keys 调整图像设置。



前面板按键		说明
A	 Up (向上)	使用 Up (向上) 键调整 (增大范围) OSD菜单中的项目。
B	 Down (向下)	使用 Down (向下) 键调整 (减小范围) OSD菜单中的项目。
C	 Menu (菜单)	使用 Menu (菜单) 键打开屏幕显示(OSD)。

D	 Exit (退出)	使用 Exit (退出) 键退出屏幕显示(OSD)菜单和子菜单。 按住10秒可启用或禁用OSD锁。
E	 Power (电源)	按电源按钮打开/关闭显示器电源。


前面板按键



前面板按键	说明
A  Up (向上)	使用 Up (向上) 键调整 (增大范围) OSD菜单中的项目。
B  Down (向下)	使用 Down (向下) 键调整 (减小范围) OSD菜单中的项目。
C  OK	使用 OK 键确认您的选择。
D  Back (返回)	使用 返回 键返回上一菜单。

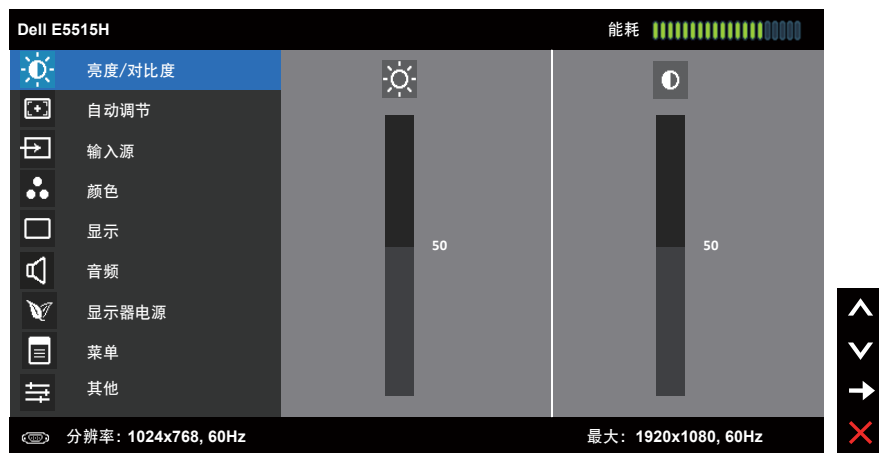
使用屏幕显示(OSD)菜单


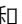

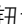
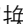
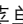
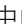

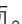
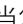
使用菜单系统

 **注：**如果更改设置后转到另一个菜单或退出OSD菜单，显示器会自动保存所作的更改。如果更改设置后等待OSD菜单消失，也会保存所作的更改。

1. 按  按钮打开OSD菜单并显示主菜单。

主菜单




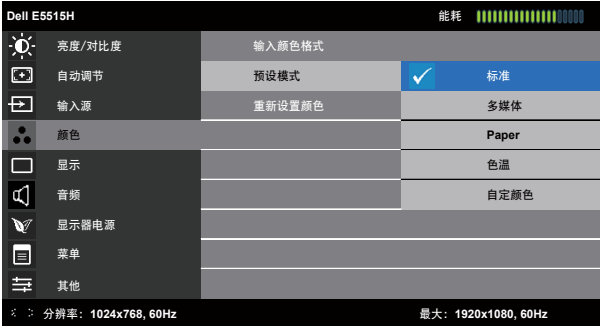
2. 按  和  按钮切换菜单中的选项。当您从一个图标移动到另一个图标时，选项名称会高亮显示。
3. 如要选择菜单中高亮显示的项目，请再按一次  按钮。
4. 按下  和  按钮选择所需的参数。
5. 按  按钮激活滑块，然后根据菜单上的指示，使用  或  按钮进行更改。
6. 选择  返回上一菜单而不接受当前设置，或者选择  接受当前设置并返回上一菜单。

下表列出了所有OSD菜单选项以及它们的功能。

图标	菜单和子菜单	说明
	能耗	此计量表实时显示此显示器的能耗情况。
	亮度/对比度	使用 亮度 和 对比度 菜单调整亮度/对比度。 
	亮度	调整背光灯的亮度。 按  键提高亮度，按  键降低亮度（最小0 ~ 最大100）。
	对比度	调整显示器屏幕的对比度或者暗色和亮色之间的差异程度。 先调整亮度，需要进一步调整时再调整对比度。 按  键提高对比度，按  键降低对比度（最小0 ~ 最大100）。


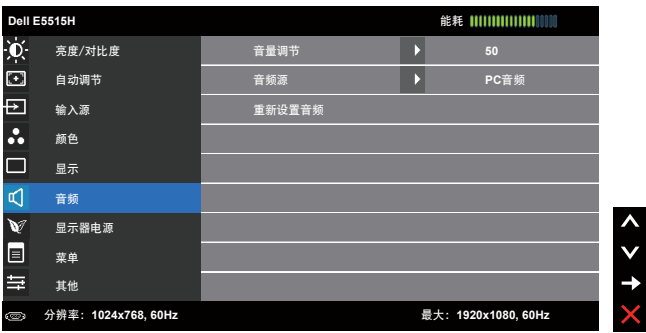
图标	菜单和子菜单	说明
	自动调节	<p>使用此键激活自动设置和调整菜单。</p>  <p>显示器自行调整到当前输入时，以下对话框会出现在黑屏上：</p>  <p>“自动调整”允许显示器自行调整到传入的视频信号。使用自动调整之后，您可以通过显示器设置中的“像素时钟”（粗调）和“相位”（微调）控制进一步调整显示器。</p> <p>注：当没有有效的视频输入信号时或者没有连接信号线时，按此按钮不会进行自动调整。</p> <p>仅当您使用模拟(VGA)接口时，可以使用此选项。</p>

图标	菜单和子菜单	说明
	输入源	<p>使用输入源菜单选择显示器连接的不同视频信号</p>  <p>选择自动选择可以扫描可用的输入信号。</p> <p>当使用模拟(VGA)接口时，选择VGA输入。按  选择VGA输入源。</p> <p>使用HDMI接口时，选择HDMI 1或HDMI 2输入。按  选择HDMI 1或HDMI 2输入源。</p>
	自动选择	
	VGA	
	HDMI 1 HDMI 2	
	颜色	<p>使用颜色菜单调整显示器的颜色设置。</p> 


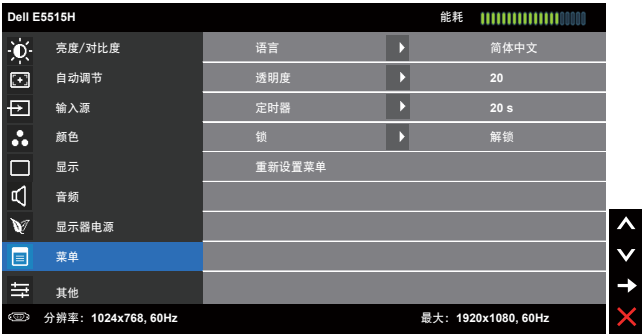
图标	菜单和子菜单	说明
	输入颜色格式	将视频输入模式设为： <ul style="list-style-type: none"> • RGB：显示器通过 HDMI 线（或 DisplayPort 线）连接到计算机或 DVD 播放机时，选择此选项。 • YPbPr：若您的 DVD 播放机只支持 YPbPr 输出，选择此选项。
	预设模式	从列表中选择预设颜色模式。 <div data-bbox="352 367 952 694" style="border: 1px solid black; padding: 5px; margin: 10px 0;">  </div> <ul style="list-style-type: none"> • 标准：加载显示器的默认颜色设置。这是默认预设模式。 • 多媒体：加载最适合多媒体应用程序的颜色设置。 • Paper：加载最适合观看文本的亮度和清晰度设置。混合文本背景以模拟纸介质，且不影响彩色图像。只适用于 RGB 输入格式。 • 色温：将色温调整为 5700K、6500K、9300K。 • 自定义颜色：手动调整颜色设置。按 ▲ 和 ▼ 键调整红色、绿色和蓝色的值，生成您自己的预设颜色模式。
	重新设置颜色	将显示器的颜色设置恢复至出厂默认设置。

图标	菜单和子菜单	说明
	显示	<p>使用显示器设置菜单调整显示器的显示设置。</p> 
	宽高比	<p>调整图像比例：宽屏16:9、4:3或5:4。</p> <p>注：在最大预设分辨率1920 x 1080下，不需要进行宽屏16:9调整。</p>
	水平位置	<p>使用  或  按钮左右调整图像。最小值是“0”(-)。最大值是“100”(+)。</p>
	垂直位置	<p>使用  或  按钮上下调整图像。最小值是“0”(-)。最大值是“100”(+)。</p>
	清晰度	<p>此功能可使图像看起来更锐利或更柔和。使用  或  在0到100的范围内调整清晰度。</p>
	像素时钟	<p>“相位”和“像素时钟”调整允许您根据自己的需要调整显示器。使用  或  按钮调整至最佳图像质量。最小值是“0”(-)。最大值是“100”(+)。</p>
	相位	<p>如果使用相位调整没有取得满意的效果，可以先使用“像素时钟”（粗调），然后再使用“相位”（微调）调整。最小值是“0”(-)。最大值是“100”(+)。</p>
	重新设置显示器	<p>选择此选项可以恢复默认显示设置。</p>

注：水平位置、垂直位置、像素时钟、相位调整仅适用于VGA输入。

图标	菜单和子菜单	说明
	音频	
	音量调节	使用按钮调节音量。最小值是“0”(-)。最大值是“100”(+)。
	音频源	可将音频源模式设为： <ul style="list-style-type: none"> • PC音频 • HDMI 1（或HDMI 2）
	重新设置音频	选择此选项可以恢复默认显示设置。

图标	菜单和子菜单	说明
	显示器电源	
	LED电源按钮	允许您开启或关闭电源LED指示灯以节省能源。
	USB	启用或禁用显示器待机模式下的USB功能。 注： 仅在USB上行线拔掉后，方可在待机模式下开启/关闭USB。插入USB上行线后，此选项将呈灰色显示。
	重置设置能量	选择此选项可以恢复默认能源设置。

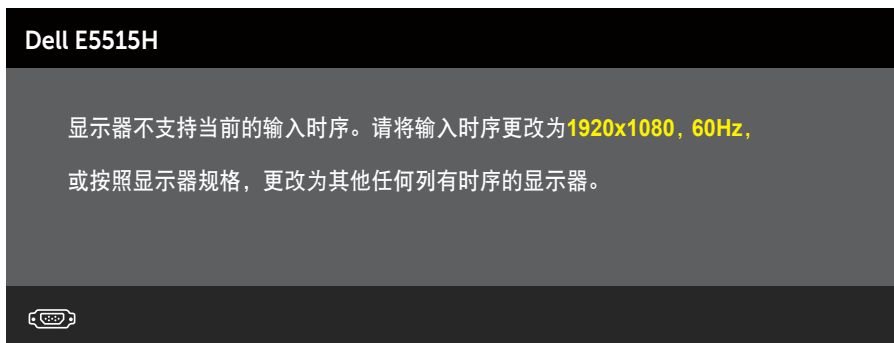
图标	菜单和子菜单	说明
	菜单	<p>选择此选项调整OSD的设置，如OSD语言、菜单在屏幕上的停留时间等。</p> 
	语言	<p>为OSD显示设置八种语言之一：英语、西班牙语、法语、德语、葡萄牙语（巴西）、俄语、简体中文、日语。</p>
	透明度	<p>调整OSD背景，从不透明到透明。按 ▲ 和 ▼ 可进行调整（最小值0 ~ 最大值100，默认值20）。</p>
	定时器	<p>设置在按下显示器上的一个按键后，OSD保持显示的时间长度。</p> <p>使用 ▲ 和 ▼ 键调整滑块，范围是从5秒到60秒（以1秒为单位）。</p>
	闭锁	<p>控制用户对调整选项的访问。选择“锁定”时，不允许用户进行任何调整。所有键（⏏ 键除外）均被锁定。</p> <p>注：在OSD被锁定时，按菜单键会使用户直接进入OSD设置菜单，并且已预先选择“OSD锁定”。按住 ⏏ 键10秒可解锁，并允许用户访问所有适用的设置。</p>
	重新设置菜单	<p>选择此选项可以恢复默认菜单设置。</p>

图标	菜单和子菜单	说明
	其他	
	DDC/CI	<p>DDC/CI（显示数据通道/命令接口）允许使用计算机上的软件来调整显示器的显示设置，如亮度、颜色平衡等。</p> <p>启用（默认设置）：优化显示器的性能，提供更好的用户体验。</p> <p>禁用：禁用DDC/CI选项，屏幕上显示下面的消息。</p> 

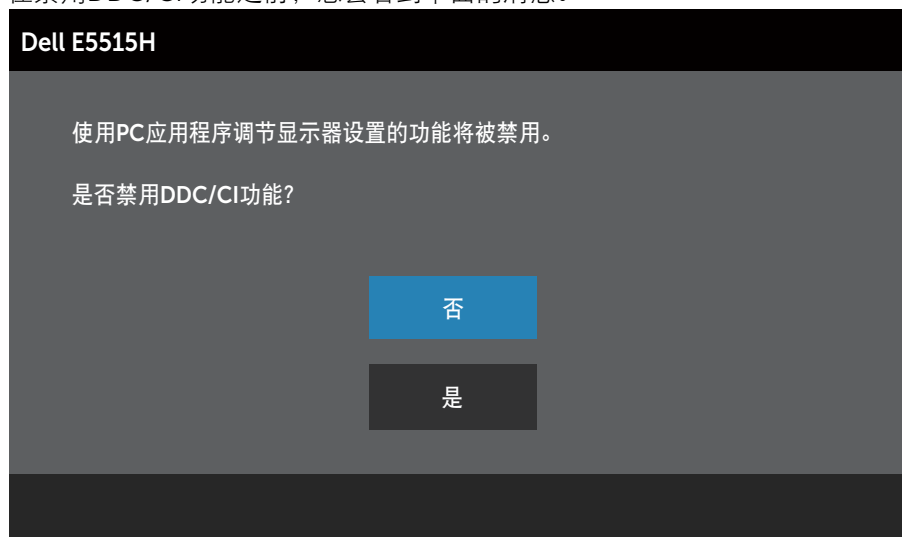
图标	菜单和子菜单	说明
	LCD调节	<p>此功能可帮助消除轻微的图像残留现象。</p> <p>如果显示器上残留有图像，可以选择LCD调节来消除图像残留现象。使用液晶调整功能时可能需要一些时间。液晶调整功能无法消除严重的图像残留现象。</p> <p>注：仅当出现图像残留现象时才使用液晶调整。</p> <p>当用户选择“启用”液晶调整时，显示下面的警告消息：</p> 
	重新设置其他设置	选择此选项可以将其他设置（如DDC/CI）恢复至默认值。
	工厂重置	将所有OSD设置恢复至出厂预设值。

OSD警告消息

当显示器不支持特定的分辨率模式时，您会看到下面的消息：



这表示显示器不能与它从计算机接收的信号同步。请参见显示器规格了解此显示器支持的水平和垂直频率范围。推荐模式是1920 x 1080。
在禁用DDC/CI功能之前，您会看到下面的消息。



当显示器进入**节能**模式时，会显示下面的消息：

Dell E5515H

进入省电模式



激活计算机，“唤醒”显示器，以进入到使用屏幕显示(OSD)菜单。

当您按电源按钮之外的任何其他按钮时，会根据所选型号显示下面的消息：

Dell E5515H

计算机未输出任何信号。按键盘上的任意键或移动鼠标以唤醒它。

如果没有显示，现在按显示器按钮可在屏显菜单上选择正确的输入信号源。



如果未连接VGA或HDMI线，会显示如下浮动对话框。显示器在此状态停留**5**分钟后进入节能模式。

Dell E5515H



无VGA电缆

显示器将在5分钟后进入省电模式。

www.dell.com/support/monitors

Dell E5515H



无HDMI电缆

显示器将在5分钟后进入省电模式。

www.dell.com/support/monitors

详情请见**故障排除**。

设置最大分辨率

为显示器设置最大分辨率：

Windows 7、Windows 8/Windows 8.1:

1. 仅限Windows 8/Windows 8.1：选择桌面磁贴以切换到经典桌面。
2. 右键单击桌面，然后单击**屏幕分辨率**。
3. 单击屏幕分辨率下拉列表，选择1920 x 1080。
4. 单击“确定”。

Windows 10:

1. 右键单击桌面，然后单击**显示设置**。
2. 单击**高级显示设置**。
3. 单击**屏幕分辨率**下拉列表，选择1920 x 1080。
4. 单击**应用**。

如果无1920x 1080选项，则更新图形驱动程序。根据您的计算机，完成下面相应的过程。


如果您使用的是Dell台式机或便携电脑：

- 访问www.dell.com/support，输入服务标签，下载图形卡的最新驱动程序。

如果您使用的不是Dell计算机（便携或台式）：

- 访问您计算机的支持网站，下载最新的图形驱动程序。
- 访问您图形卡的网站，下载最新的图形驱动程序。

故障排除

 **警告：** 在开始本节中的任何步骤之前，请遵照警告：安全说明中的内容执行

自检

这款显示器提供一个自检功能，可以让您检查显示器是否工作正常。如果显示器和计算机已正确连接，但显示器屏幕仍为黑屏，请执行以下步骤来运行显示器自检：

1. 关闭计算机和显示器。
2. 从计算机后部拔掉视频线。为确保自检工作正常进行，请从计算机后部拔掉数字（黑色接口）和模拟（蓝色接口）线。
3. 打开显示器电源。

如果显示器检测不到视频信号但工作正常，将会出现浮动对话框（黑色背景）。在自检模式下，电源LED保持白色。另外，根据所选的输入，下面所示的一个对话框会在屏幕上连续滚动显示。



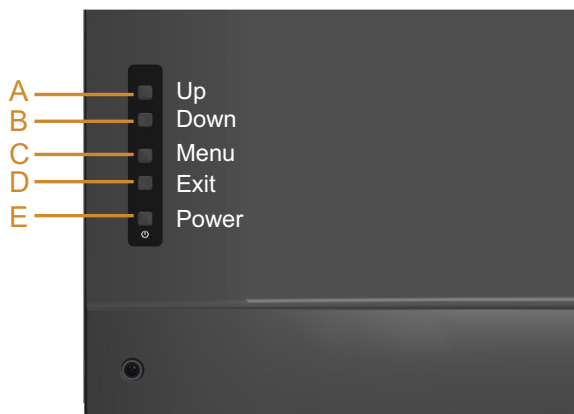
4. 在正常系统操作期间，如果视频线断开连接或已损坏，也会出现这个对话框。显示器在此状态停留**5分钟后进入节能模式**。
5. 关闭显示器，重新连接视频线，然后打开计算机和显示器的电源。


如果在执行以上步骤之后显示器屏幕仍然保持黑屏，则显示器工作正常，请检查一下视频控制器和计算机。

 **注：**自检功能检查不适用于S-Video、复合视频、以及分量视频模式。

内置诊断

此显示器有一个内置诊断工具，可帮助您确认所遇到的屏幕异常是显示器问题还是计算机和视频卡问题。



 **注：**仅当拔掉了视频线并且显示器处于自检模式时，可以运行内置诊断。

运行内置诊断：

1. 确保屏幕洁净（屏幕表面没有灰尘颗粒）。
2. 从计算机或显示器后部拔掉视频线。显示器随后进入自检模式。
3. 同时按住后盖上的**按钮A**和**按钮D**约2秒钟。显示一个灰色画面。
4. 仔细检查屏幕是否存在异常。
5. 再次按后盖上的**按钮D**。画面颜色变为红色。
6. 检查显示屏是否存在任何异常。
7. 重复步骤5和6，检查绿色、蓝色、黑色、白色屏幕显示。

当白色画面出现时，测试完毕。要退出，请再按一次**按钮D**。

如果使用内置诊断工具未检测到任何屏幕异常，则说明显示器工作正常。请检查视频卡和计算机。

常见问题

下表包含了您可能遇到的显示器常见问题的一般信息以及可能的解决办法。

常见现象	您遇到的问题	可能的解决办法
没有视频/电源LED不亮	没有画面	<ul style="list-style-type: none">• 确保显示器和计算机之间的视频线连接正确且牢固。• 使用其他电气设备确认电源插座是否工作正常。• 确保电源按钮完全按下。
没有视频/电源LED点亮	没有画面或没有亮度	<ul style="list-style-type: none">• 通过OSD提高亮度和对比度。• 执行显示器自检功能检查。• 检查视频线接头插针是否有弯曲或折断。• 确保通过输入源选择菜单选择正确的输入源。• 运行内置诊断。
聚焦不好	画面模糊不清，出现重影	<ul style="list-style-type: none">• 通过OSD执行自动调整。• 通过OSD调整相位和像素时钟。（仅限VGA源）• 不要使用视频延长线。• 将显示器恢复至出厂设置。• 将视频分辨率改为正确的宽高比(16:9)。
视频摇晃不定	画面波动或轻微移动	<ul style="list-style-type: none">• 通过OSD执行自动调整。（仅限VGA源）• 通过OSD调整相位和像素时钟控制。（仅限VGA源）• 将显示器恢复至出厂设置。• 检查一下环境因素。• 改变显示器位置，将其移到其他房间进行测试。

常见现象	您遇到的问题	可能的解决办法
像素缺失	液晶屏幕有斑点	<ul style="list-style-type: none"> • 关机后再开机。 • 像素永久不亮是液晶技术可能出现的一个固有缺陷。 有关Dell显示器质量和像素政策的详细信息，请访问Dell支持网站： www.dell.com/support/monitors 。
亮点像素	液晶屏幕上有亮点	<ul style="list-style-type: none"> • 关机后再开机。 • 像素永久不亮是液晶技术可能出现的一个固有缺陷。 有关Dell显示器质量和像素策略的详细信息，请访问Dell支持网站： www.dell.com/support/monitors 。
亮度问题	画面太暗或太亮	<ul style="list-style-type: none"> • 将显示器恢复至出厂设置。 • 通过OSD执行自动调整。 • 通过OSD调整亮度和对比度。
画面几何扭曲	画面没有正确居中	<ul style="list-style-type: none"> • 将显示器恢复至出厂设置。 • 通过OSD执行自动调整。 • 通过OSD调整亮度和对比度。
水平/垂直线条	屏幕上有一条或多条线	<ul style="list-style-type: none"> • 将显示器恢复至出厂设置。 • 通过OSD执行自动调整。 • 通过OSD调整相位和像素时钟。 • 执行显示器自检功能检查，确认在自检模式下是否也出现这些线条。 • 检查视频线接头插针是否有弯曲或折断。

常见现象	您遇到的问题	可能的解决办法
同步问题	屏幕杂乱或分裂	<ul style="list-style-type: none"> • 将显示器恢复至出厂设置。 • 通过OSD执行自动调整。 (仅限VGA源) • 通过OSD调整相位和像素时钟控制。 (仅限VGA源) • 执行显示器自检功能检查, 确认在自检模式下是否也出现杂乱的屏幕。 • 检查视频线接头插针是否有弯曲或折断。 • 以安全模式重新启动计算机。
与安全相关的问题	看到冒烟或火花	<ul style="list-style-type: none"> • 不要执行任何故障排除步骤。 • 立即与Dell联系。
间歇性问题	显示器开关功能失常	<ul style="list-style-type: none"> • 确保显示器和计算机之间的视频线连接正确且牢固。 • 将显示器恢复至出厂设置。 • 执行显示器自检功能检查, 确认在自检模式下是否也出现间断问题。
缺少颜色	画面缺少颜色	<ul style="list-style-type: none"> • 执行显示器自检功能检查。 • 确保显示器和计算机之间的视频线连接正确且牢固。 • 检查视频线接头插针是否有弯曲或折断。
颜色不正确	画面颜色不佳	<ul style="list-style-type: none"> • 在颜色设置OSD中, 将颜色设置模式改为图形或视频(视应用程序而定)。 • 在颜色设置OSD中, 尝试其他颜色预设设置。如果关闭了颜色管理, 则在颜色设置OSD中调整R/G/B值。 • 在高级设置OSD中, 将输入颜色格式改为PC RGB或YPbPr。

常见现象	您遇到的问题	可能的解决办法
没有声音或音量低	显示器没有声音或音量低	<ul style="list-style-type: none"> • 请确保音频线正确连接到显示器。 • 调整显示器和计算机的音量设置。 • 确保计算机声卡驱动程序已正确安装并激活。 • 确保OSD上的音频源正确无误。
图像残留（由于显示器长时间显示一个静态图像）	淡淡的静态图像阴影显示在屏幕上	<ul style="list-style-type: none"> • 每当不使用显示器时，使用电源管理功能关闭显示器（有关的详细信息，请参见电源管理模式）。 • 此外，最好使用动态变化的屏幕保护程序。

 **注：**使用“HDMI”时，不能调整位置。

产品特定问题


特定现象	您遇到的问题	可能的解决办法
屏幕图像太小	图像在屏幕上居中，但没有填满整个显示区域	<ul style="list-style-type: none">• 将显示器恢复至出厂设置。
无法使用前面板上的按钮调整显示器	OSD不出现在屏幕上	<ul style="list-style-type: none">• 关闭显示器，拔掉电源线后重新插上，然后打开显示器电源。
按用户控制时没有输入信号	没有画面，LED指示灯显示白色。当按“向上”、“向下”或“菜单”键时，显示消息“无输入信号”。	<ul style="list-style-type: none">• 检查信号源。移动计算机鼠标或按键盘上的任意键，确保计算机未处于节能模式。• 检查信号线是否正确插入。必要时，重新插入信号线。• 重新启动计算机或视频播放机。
画面不填满整个屏幕	画面无法占满屏幕高度或宽度	<ul style="list-style-type: none">• 由于DVD的不同视频格式（宽高比），显示器可能无法全屏显示。• 在显示器设置-宽高比中选择的选项，可能会影响屏幕上的图片适配。• 运行内置诊断。



注：选择HDMI模式时，不能使用自动调整功能。

附录

警告：安全说明

 警告：如果不按本文档所述使用控制、进行调整或执行其它任何过程，可能导致电击、触电和/或机械伤害。

关于安全说明信息，请参见产品信息指南。

FCC声明（仅限美国）和其他管制信息

关于FCC声明和其他管制信息，请参见管制符合性网站，网址是www.dell.com/regulatory_compliance。

本设备符合FCC规则第15部分的要求。此设备在运行时符合下面两个条件：

- (1) 此设备不会产生有害干扰
- (2) 此设备必须承受接收到的任何干扰，包括可能导致意外操作的干扰。


中国能源效率标识

根据中国大陆<<能源效率标识管理办法>>本显示器符合以下要求：

功耗 (W)	< 25W
能效效率 (cd/W)	≥ 1.05
关闭状态 (W)	≤ 0.5 W
能效等级	1 级
能效标准	GB 21520-2008

联系Dell

对于美国用户，请拨打电话**800-WWW-DELL (800-999-3355)**。

 注：如果您没有可用的Internet连接，可在购买发票、包装物、付费单、或Dell产品宣传页上查找联系信息。

Dell提供多种在线和电话支持与服务选项。具体情况视国家（地区）和产品而定，有些服务

在您所在地区可能不提供。

获取在线显示器支持内容：

1. 访问 www.dell.com/support/monitors

就销售、技术支持或客户服务等问题联系Dell：

1. 访问 www.dell.com/support。
2. 在页面左上部的**选择国家/地区**下拉菜单中，选择您所在的国家或地区。
3. 单击页面左上部的**联系我们**。

4. 根据您的需求，选择相应的服务或支持链接。
5. 选择方便的Dell联系方法。

设置显示器

将显示分辨率设为1920 x 1080（最大）

为了在使用Microsoft Windows操作系统时获得最佳显示性能，请执行以下步骤将显示分辨率设为1920 X 1080像素：

Windows 7、Windows 8/Windows 8.1:

1. 仅限Windows 8/Windows 8.1：选择桌面磁贴以切换到经典桌面。
2. 右键单击桌面，然后单击“屏幕分辨率”。
3. 单击屏幕分辨率下拉列表，选择1920 x 1080。
4. 单击“确定”。

Windows 10:

1. 右键单击桌面，然后单击显示设置。
2. 单击高级显示设置。
3. 单击屏幕分辨率下拉列表，选择1920 x 1080。
4. 单击应用。


如果您看不到1920 x 1080选项，则可能需要更新您的图形驱动程序。请根据您使用的计算机系统选择下面合适的方案，并按照说明进行操作

1:如果您使用的是Dell台式机或Dell便携电脑且可访问Internet

2:如果您使用的不是Dell台式机、便携电脑或图形卡

如果您使用的是Dell台式机或Dell便携电脑且可访问Internet

1. 访问<http://www.dell.com/support>，输入您的服务标签，下载图形卡的最新驱动程序
2. 安装图形适配器的驱动程序后，重新尝试将分辨率设为1920 x 1080。

 **注：** 如果无法将分辨率设为1920 x 1080，请联系Dell了解支持这些分辨率的图形适配器。


如果您使用的不是Dell台式机、便携电脑或图形卡

Windows 7、Windows 8/Windows 8.1:

1. 仅限Windows 8/Windows 8.1：选择桌面磁贴以切换到经典桌面。
2. 右键单击桌面，单击“个性化”。
3. 单击“更改显示”设置。
4. 单击“高级设置”。
5. 根据窗口顶部的说明，确认图形控制器的厂商（如NVIDIA、ATI、Intel等）。
6. 请访问图形卡提供商的网站以获取更新的驱动程序（如<http://www.ATI.com>或<http://www.NVIDIA.com>）。
7. 安装图形适配器的驱动程序后，重新尝试将分辨率设为1920 x 1080。

Windows 8.1:

1. 右键单击桌面，然后单击显示设置。
2. 单击高级显示设置。
3. 单击显示适配器属性。
4. 根据窗口顶部的说明，确认图形控制器的厂商（如NVIDIA、ATI、Intel等）。
5. 请访问图形卡提供商的网站以获取更新的驱动程序（如<http://www.ATI.com>或 <http://www.NVIDIA.com>）。
6. 安装图形适配器的驱动程序后，重新尝试将分辨率设为1920 x 1080。

 **注：** 如果无法将分辨率设为1920 x 1080，请联系计算机制造商或购买支持1920 x 1080视频分辨率的图形适配器。

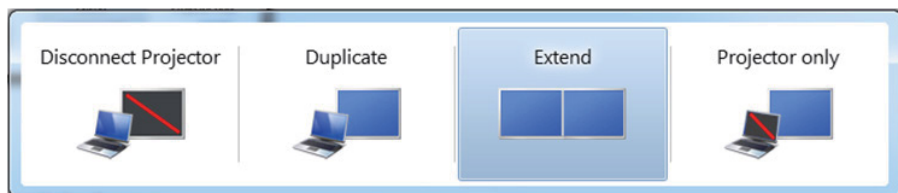
在Windows 7、Windows 8/Windows 8.1或Windows 10中设置双显示器的步骤

Windows 7

使用视频线（VGA、HDMI等）将外部显示器连接到笔记本电脑或台式机，并按照下面一种设置方法进行操作。

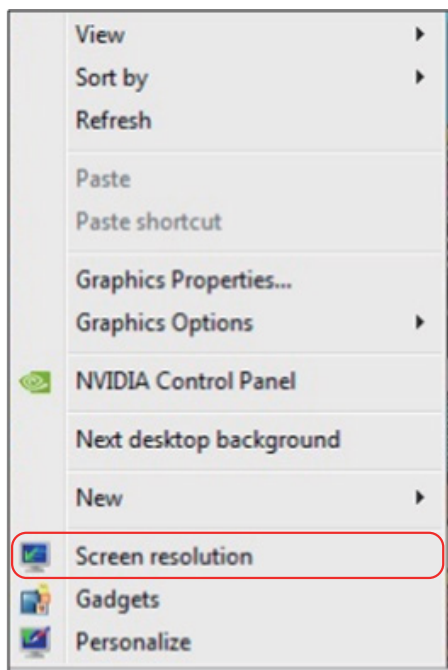
方法1：使用键盘快捷键“Win+P”

1. 按下键盘上的**Windows徽标键+ P**。
2. 在按下**Windows徽标键**的同时，按下**P**切换显示选择。

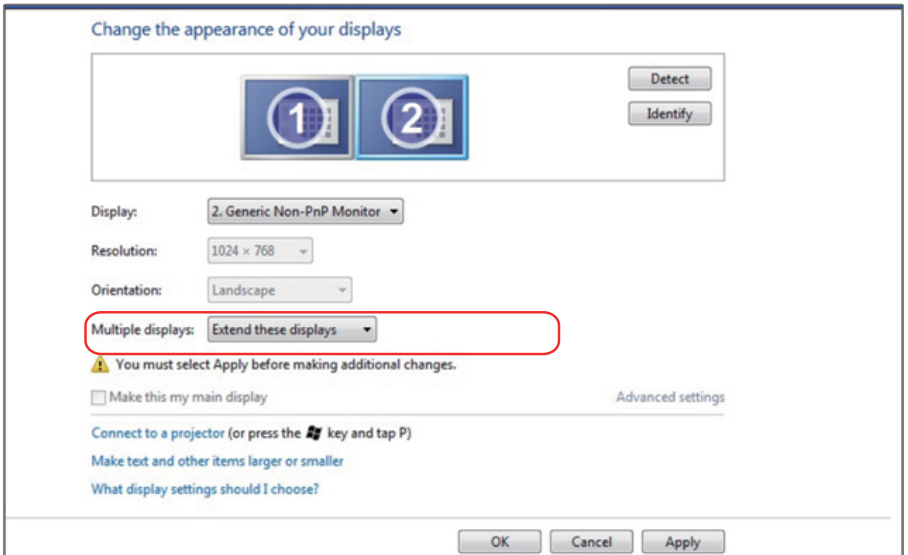


方法2：使用“Screen Resolution”（屏幕分辨率）菜单

1. 右键单击桌面，然后单击“**Screen Resolution**”（屏幕分辨率）。



2. 单击**Multiple displays**（多显示器）选择一个显示器。如果未列出新增的显示器，请单击**Detect**（检测）。
- 如果系统不检测新增的显示器，可能需要重新启动系统并重复步骤1到3。

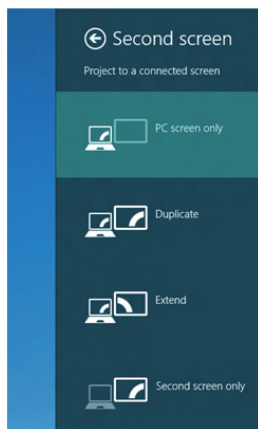


Windows 8/Windows 8.1

使用视频线（VGA、HDMI等）将外部显示器连接到笔记本电脑或台式机，并按照下面一种设置方法进行操作。

方法1：使用键盘快捷键“Win+P”

1. 按下键盘上的**Windows徽标键 + P**。 
2. 在按下**Windows徽标键**的同时，按下**P**切换显示选择。

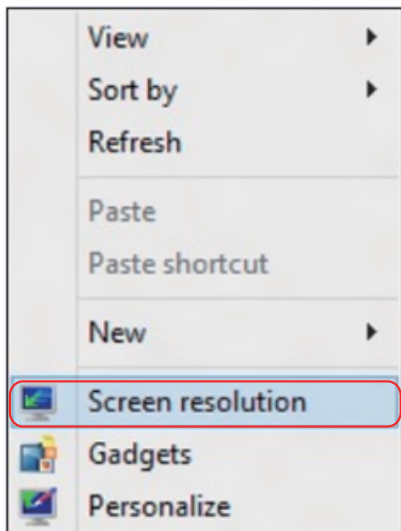


方法2：使用“Screen Resolution”（屏幕分辨率）菜单

1. 在开始画面中，选择**Desktop**（桌面）磁贴切换到经典Windows桌面。

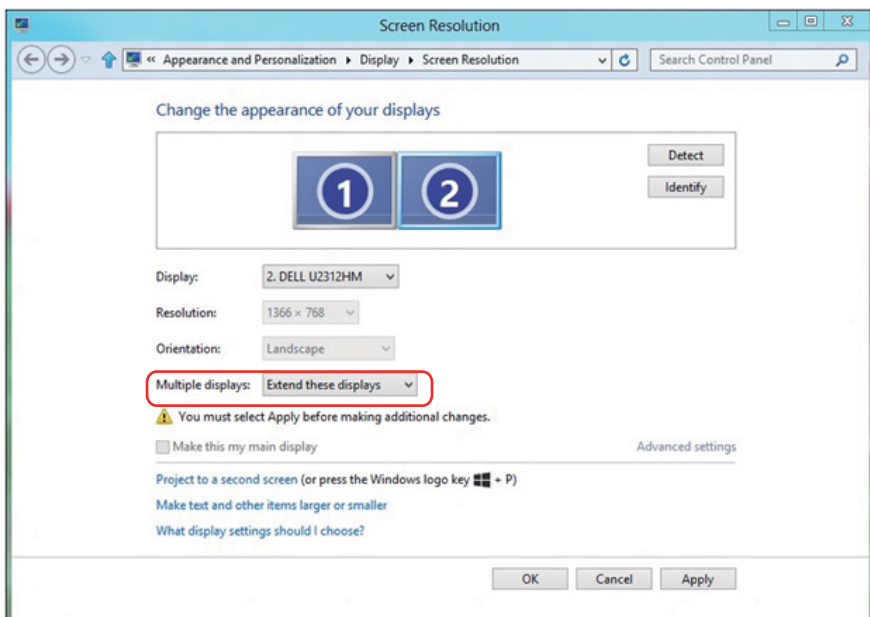


2. 右键单击桌面，然后单击**Screen Resolution**（屏幕分辨率）。



3. 单击**Multiple displays**（多显示器）选择一个显示器。如果未列出新增的显示器，请单击检测。

- 如果系统不检测新增的显示器，可能需要重新启动系统并重复步骤1到3。

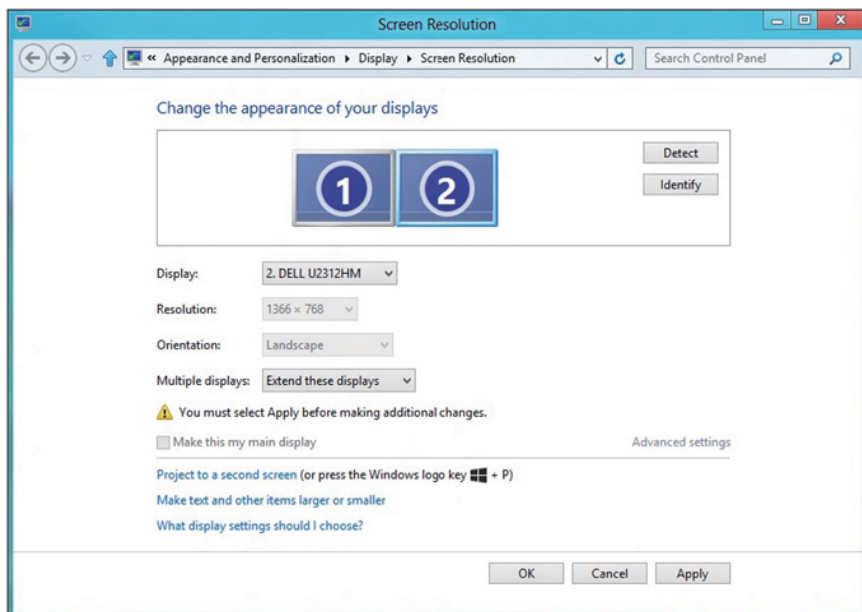


在Windows 7、Windows 8/Windows 8.1或Windows 10中设置多显示器的显示样式

设置完外部显示器后，用户可以从**Multiple displays**（多显示器）菜单中选择所需的显示样式：复制、扩展、显示桌面。

- **Duplicate these displays**（复制这些显示）：在分辨率相同的两台显示器（基于低分辨率显示器进行选择）上复制相同的画面。

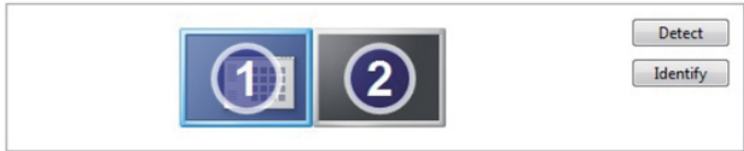
Windows 8/Windows 8.1



- **Show desktop only on**（以下机型上只显示桌面）：显示特定显示器的状态。当笔记本电脑用作PC以便用户能够体验更大的外部显示器时，通常选择此选项。目前，大多数笔记本电脑都支持各主流分辨率。如上图所示，笔记本电脑显示器的分辨率仅为1280 x 800，但在连接27”外部液晶显示器后，用户可以立即将视觉体验提升至1920 x 1080全高清质量。

Windows 7

Change the appearance of your displays




Display: 1. Mobile PC Display

Resolution: 1024 x 768

Orientation: Landscape


Multiple displays: Show desktop only on 1

 You must select a resolution for each display. Personal changes.

Make this my main display

Show desktop only on 2

Advanced settings

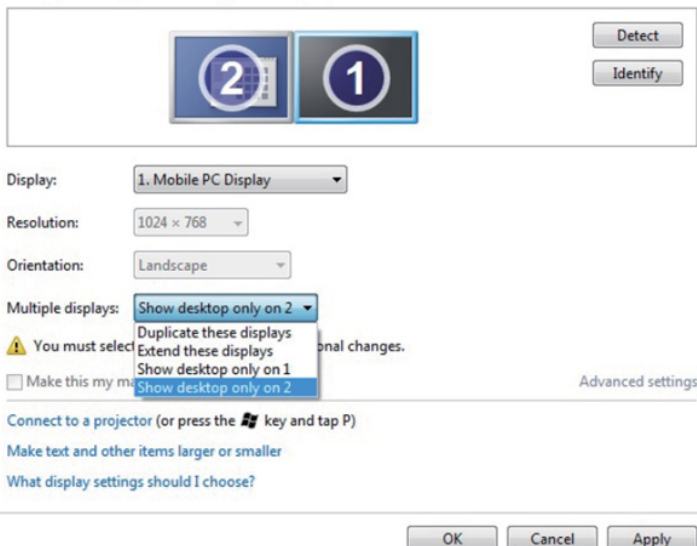
Connect to a projector (or press the  key and tap P)

Make text and other items larger or smaller

What display settings should I choose?

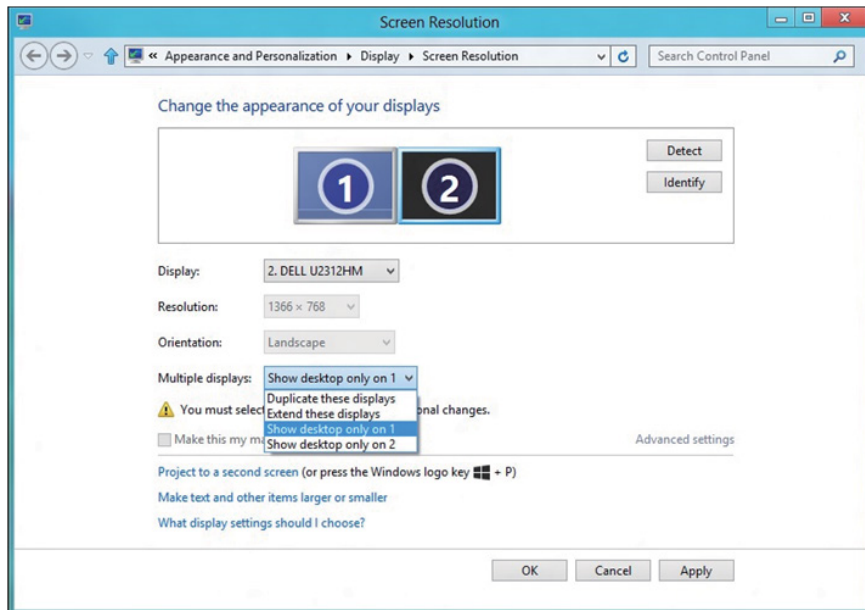
OK Cancel Apply

Change the appearance of your displays

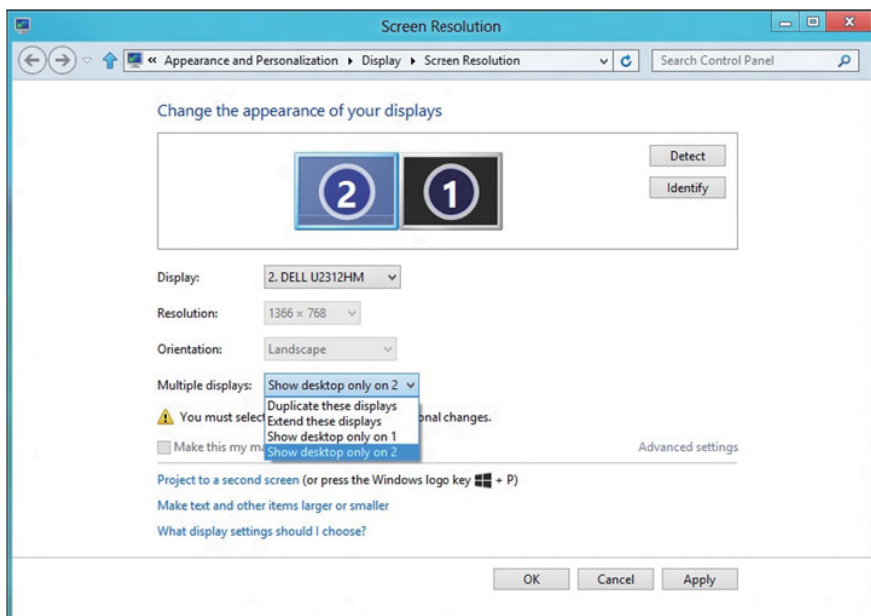


The screenshot shows the Windows 8.1 display settings window for the first display. At the top, there are two display icons labeled '2' and '1'. To the right are 'Detect' and 'Identify' buttons. Below the icons, the 'Display' dropdown is set to '1. Mobile PC Display'. The 'Resolution' is '1024 x 768' and the 'Orientation' is 'Landscape'. The 'Multiple displays' dropdown is open, showing options: 'Show desktop only on 2', 'Duplicate these displays', 'Extend these displays', 'Show desktop only on 1', and 'Show desktop only on 2'. A warning icon and text state: 'You must select a display mode for each display. Some changes may require a restart.' Below this is a checkbox for 'Make this my main display'. To the right is a link for 'Advanced settings'. At the bottom, there are links for 'Connect to a projector (or press the Win key and tap P)', 'Make text and other items larger or smaller', and 'What display settings should I choose?'. At the very bottom are 'OK', 'Cancel', and 'Apply' buttons.

Windows 8/Windows 8.1





The screenshot shows the Windows 8.1 display settings window for the second display. The title bar reads 'Screen Resolution'. The breadcrumb navigation is 'Appearance and Personalization > Display > Screen Resolution'. The main heading is 'Change the appearance of your displays'. Below it are two display icons labeled '1' and '2'. To the right are 'Detect' and 'Identify' buttons. The 'Display' dropdown is set to '2. DELL U2312HM'. The 'Resolution' is '1366 x 768' and the 'Orientation' is 'Landscape'. The 'Multiple displays' dropdown is open, showing options: 'Show desktop only on 1', 'Duplicate these displays', 'Extend these displays', 'Show desktop only on 1', and 'Show desktop only on 2'. A warning icon and text state: 'You must select a display mode for each display. Some changes may require a restart.' Below this is a checkbox for 'Make this my main display'. To the right is a link for 'Advanced settings'. At the bottom, there are links for 'Project to a second screen (or press the Windows logo key + P)', 'Make text and other items larger or smaller', and 'What display settings should I choose?'. At the very bottom are 'OK', 'Cancel', and 'Apply' buttons.

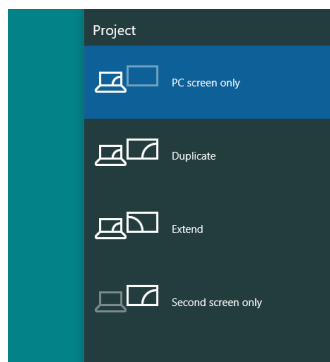


Windows 10

使用视频线（VGA、DVI、DP、HDMI等）将外部显示器连接到您的笔记本电脑或台式机，并按照下面一种设置方法进行操作。

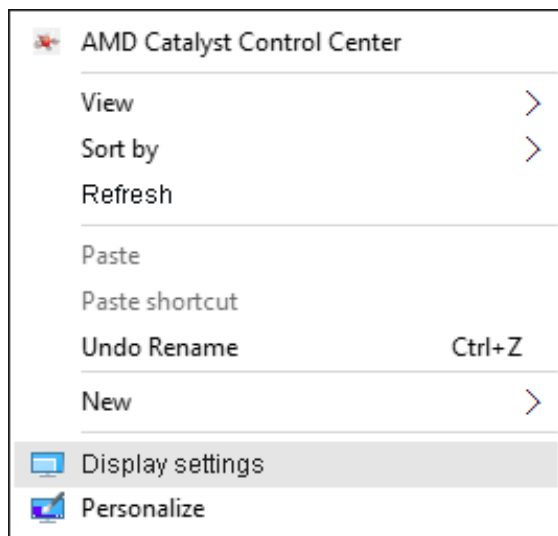
方法1：使用键盘快捷键“Win+P”

1. 按下键盘上的Windows徽标键+ P。  + 
2. 在按下Windows徽标键的同时，按下P切换显示选择。

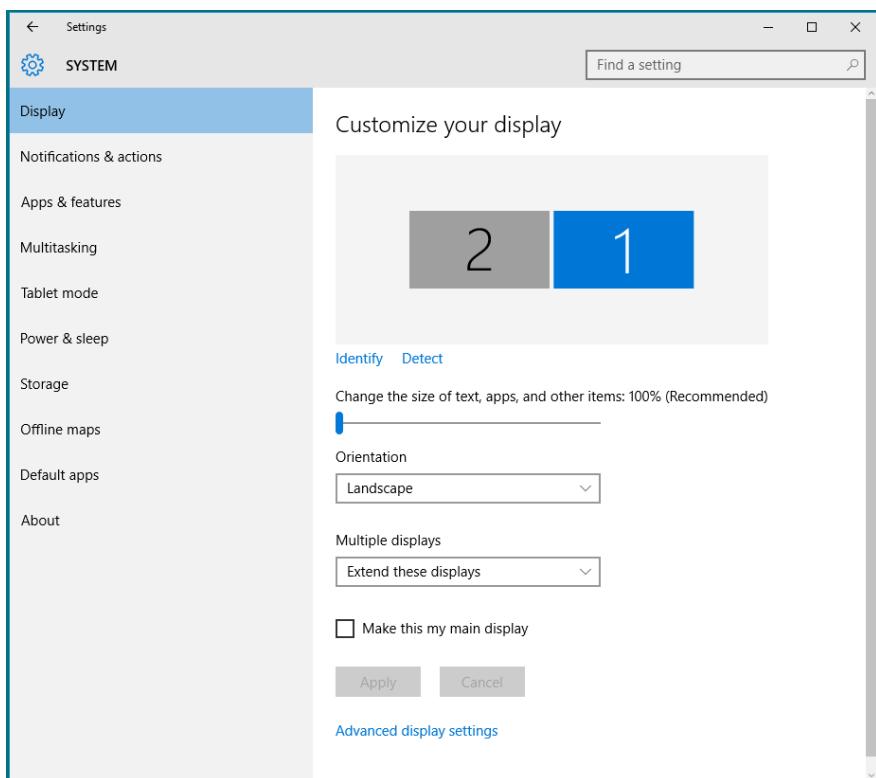


方法2：使用“屏幕分辨率”菜单

1. 右键单击桌面，然后单击显示设置。



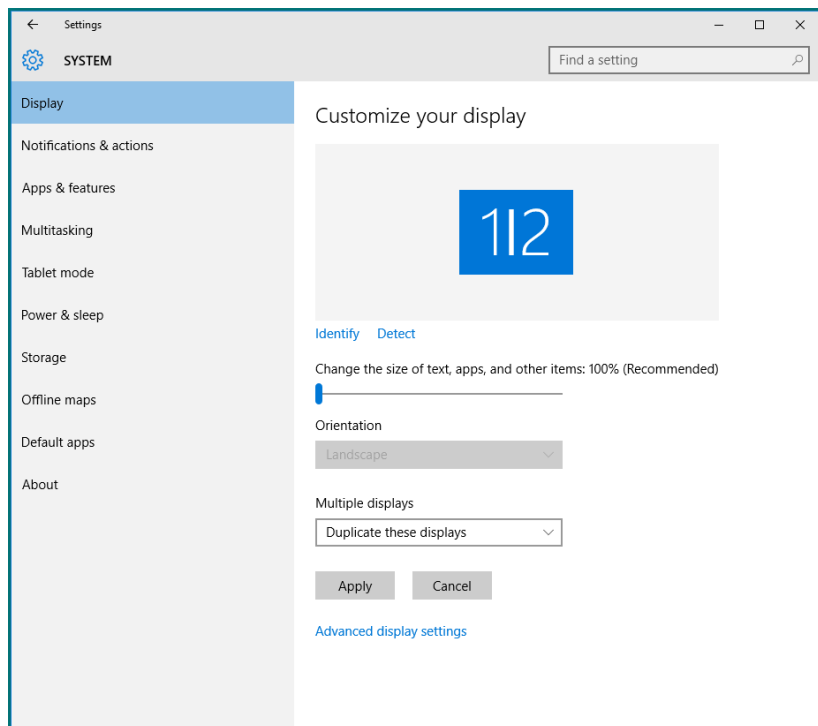
2. 单击**定制您的显示画面**选择一个显示器。如果未列出新增的显示器，请单击“检测”。
- 如果系统不检测新增的显示器，可能需要重新启动系统并重复步骤1到2。



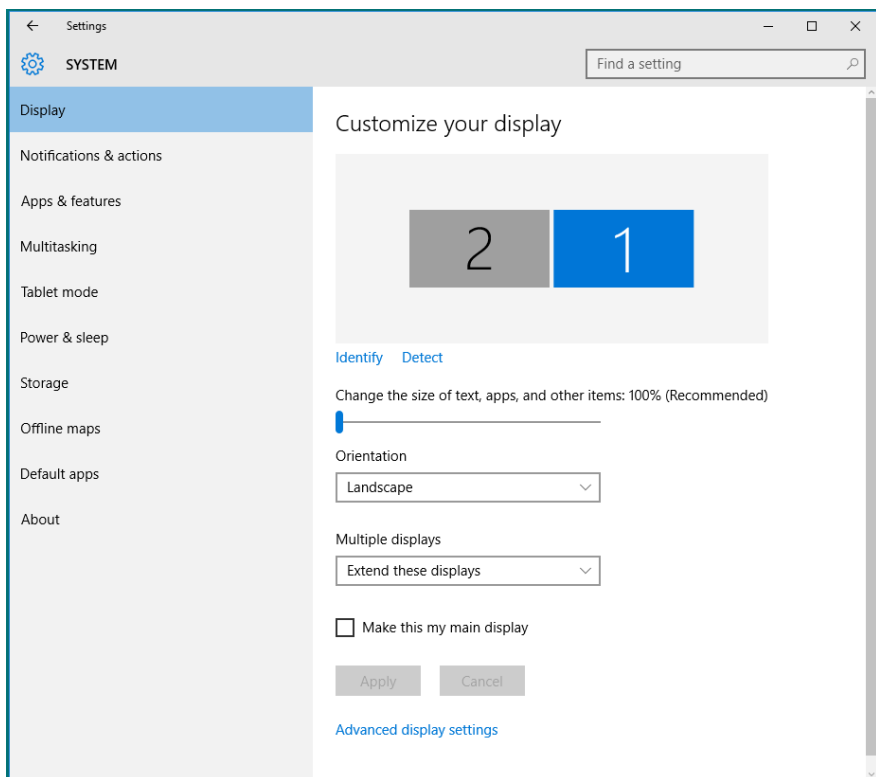
在Windows 10中设置多显示器的显示样式

设置完外部显示器后，用户可以从多显示器菜单中选择所需的显示样式：复制、扩展、显示桌面。

- **复制这些显示：** 在分辨率相同的两台显示器（基于低分辨率显示器进行选择）上复制相同的画面。



- **扩展这些显示器：** 当外部显示器连接到笔记本电脑并且每台显示器都能独立显示不同画面时，建议使用此选项以方便用户。在此可设置画面的相对位置，例如，显示器1可设成在显示器2的左边或者反之。这取决于液晶显示器相对于笔记本电脑的物理位置。两台显示器上显示的水平线可以基于笔记本电脑或外部显示器。这些全部是可调选项，用户要做的只是将主画面的显示器拖动到扩展显示器。



- **只显示桌面…**：显示特定显示器的状态。当笔记本电脑用作PC以使用户能够体验更大的外部显示器时，通常选择此选项。目前，大多数笔记本电脑都支持各主流分辨率。如上图所示，笔记本电脑显示器的分辨率仅为1280 x 800，但在连接27”外部液晶显示器后，用户可以立即将视觉体验提升至1920 x 1080全高清质量。

